

渡嘉敷村の給与・定員管理等について

1 総括

(1) 人件費の状況（普通会計決算）

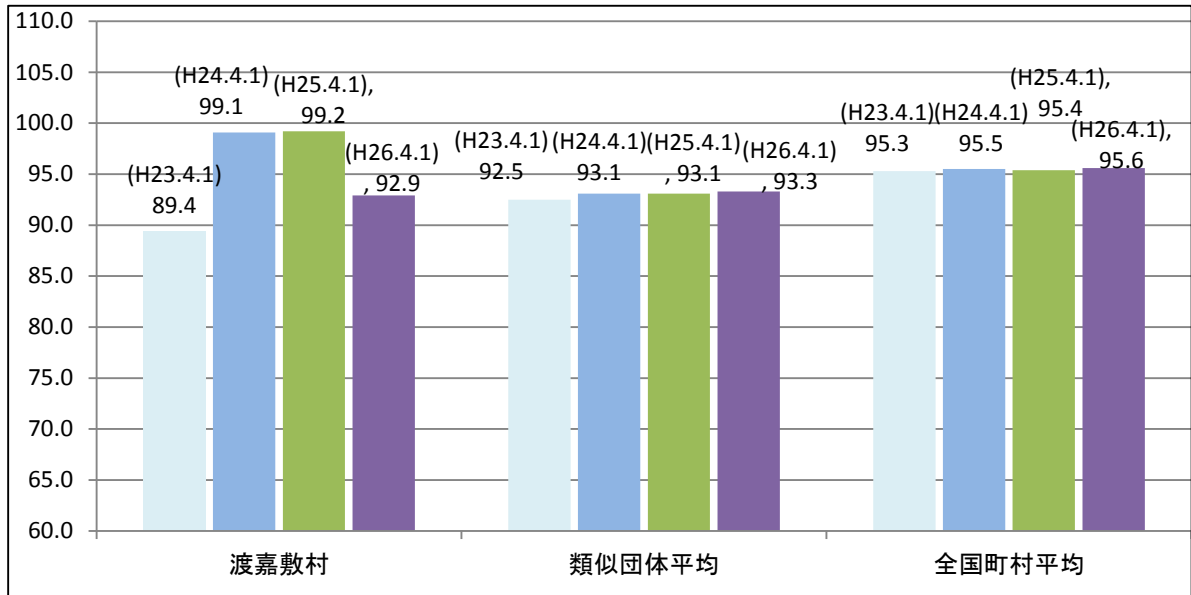
区分	住民基本台帳人口 (平成25年1月1日現在)	歳出額 A	実質収支	人件費 B	人件費率 B/A	(参考) 24年度の人件費率
25年度	人 709	千円 1,826,604	千円 10,516	千円 336,908	% 18.44	% 19.02

(2) 職員給与費の状況（普通会計決算）

区分	職員数 A	給与費				一人当たり 給与費 B/A	(参考)類似団体平均 一人当たり給与費
		給料	職員手当	期末・勤勉手当	計 B		
25年度	人 35	千円 121,142	千円 9,215	千円 40,848	千円 171,205	千円 4,892	千円 5,334

- (注) 1 職員手当には退職手当を含まない。
2 職員数は、平成26年4月1日現在の人数である。

(3) ラスパイレス指数の状況



(注) 1 ラスパイレス指数とは、全地方公共団体の一般行政職の給料月額を同一の基準で比較するため、国の職員数（構成）を用いて、学歴や経験年数の差による影響を補正し、国の行政職俸給表（一）適用職員の俸給月額を100として計算した指数。

2 平成24年及び平成25年は、国家公務員の時限的な（2年間）給与改定・臨時特例法による給与減額措置が無いとした場合の値である。

※ 平成26年4月1日のラスパイレス指数が、①3年前に比べ1ポイント以上上昇している場合、②3年連続で上昇している場合、③100を超えている場合について、その理由及び改善の見込み

① 職員の経験年数階層の上昇に伴うラスパイレス指数の変動。

(4) 給与改定の状況

※ 本村は人事委員会を設置していないため「人事委員会の勧告」の欄は記載なし。

①月例給

区 分	人事委員会の勧告				給 与 改 定 率	(参考) 国 の 改 定 率
	民間給与 A	公務員給与 B	較差 A-B	勧 告 (改定率)		
26年度	円 -	円 -	(- %)	% -	% 0.40	% 0.27

(注) 「民間給与」、「公務員給与」は、人事委員会勧告において公民の4月分の給与額をラスパイレース比較した平均給与月額である。

②特別給(期末・勤勉手当)

区 分	人事委員会の勧告				年間支給月数	(参考) 国 の 年 間 支 給 月 数
	民間給与 A	公務員給与 B	較差 A-B	勧 告 (改定率)		
26年度	月 -	月 -	月 -	月 -	月 4.10	月 4.10

(注) 「民間の支給割合」は民間事業所で支払われた賞与等の特別給の年間支給割合、「公務員の支給月数」は期末手当及び勤勉手当の年間支給月数である。

(5) 給与制度の総合的見直しの実施状況について

①給料表の見直し

[実施]

<p>(給料表の改定実施時期) 平成27年4月1日</p> <p>(内容) 一般行政職の給料表について、国の見直し内容を踏まえ、平均△2.0%引下げ。激変緩和のため、3年間(平成30年3月31日まで)の経過措置(現給保障)を実施。 他の給料表については、一般行政職給料表との均衡を踏まえて見直しを実施。</p>

2 職員の平均給与月額、初任給等の状況

(1) 職員の平均年齢、平均給料月額及び平均給与月額の状況（平成26年4月1日現在）

①一般行政職

区 分	平均年齢	平均給料月額	平均給与月額	平均給与月額 (国比較ベース)
渡嘉敷村	45.5 歳	307,600 円	331,200 円	328,841 円
沖縄県	43.4 歳	335,401 円	421,368 円	375,393 円
国	43.5 歳	335,000 円	—	408,472 円
類似団体	42.2 歳	301,845 円	343,565 円	327,931 円

②海事職

区 分	平均年齢	平均給料月額	平均給与月額	平均給与月額 (国比較ベース)
渡嘉敷村	49.3 歳	335,390 円	392,289 円	366,644 円
沖縄県	- 歳	- 円	- 円	- 円
国	- 歳	- 円	- 円	- 円
類似団体	- 歳	- 円	- 円	- 円

(注) 1 「平均給料月額」とは、25年4月1日現在における各職種ごとの職員の基本給の平均である。

2 「平均給与月額」とは、給料月額と毎月支払われる扶養手当、地域手当、住居手当、時間外勤務手当などのすべての諸手当の額を合計したものであり、地方公務員給与実態調査において明らかにされているものである。

また、「平均給与月額(国比較ベース)」は、比較のため国家公務員と同じベース(=時間外勤務手当等を除いたもの)で算出している。

(2) 職員の初任給の状況（平成26年4月1日現在）

区 分		渡嘉敷村	沖縄県	国
一般行政職	大学卒	172,200 円	172,200 円	172,200 円
	高校卒	140,100 円	140,100 円	140,100 円
海事職	短大卒	159,000 円	-	-
	高校卒	150,200 円	-	-

(3) 職員の経験年数別・学歴別平均給料月額の状況（平成26年4月1日現在）

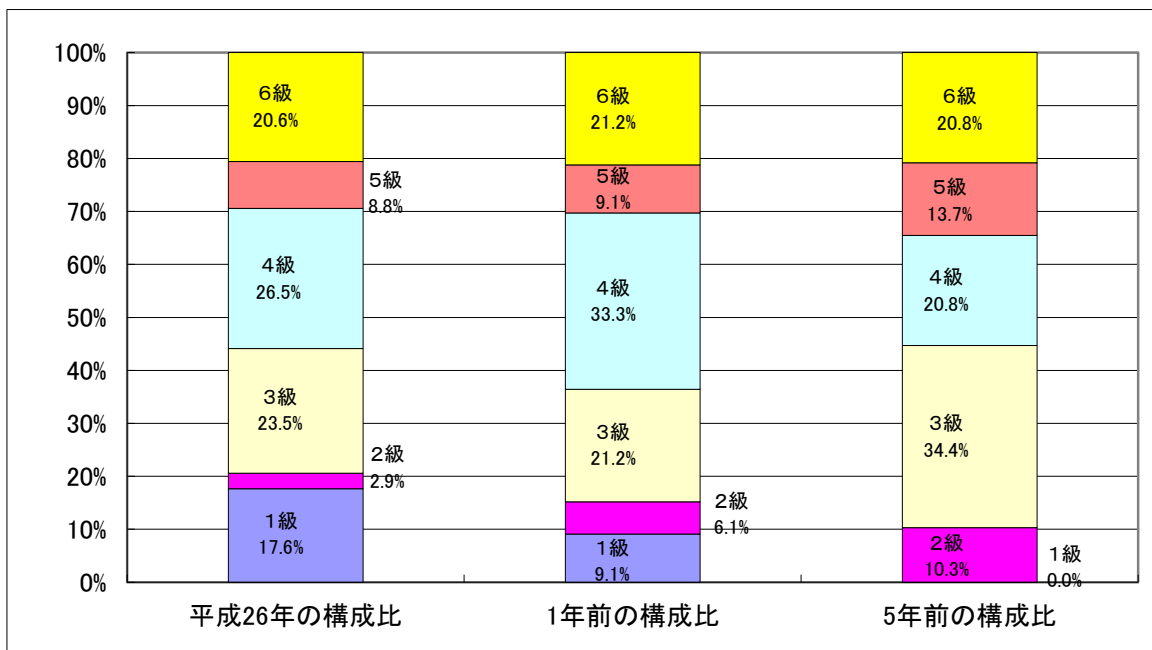
区 分		経験年数(10年-19年)	経験年数(20年-29年)	経験年数(30年-)
一般行政職	大学卒	-	-	-
	高校卒	234,367 円	308,388 円	381,944 円
海事職	短大卒	-	-	-
	高校卒	-	326,400 円	352,154 円

3 一般行政職の級別職員数等の状況

(1) 一般行政職の級別職員数及び給料表の状況（平成26年4月1日現在）

区分	標準的な職務内容	職員数	構成比	1号級の給料月額	最高号級の給料月額
1級	主事	6人	17.6%	135,600円	243,700円
2級	主事	1人	2.9%	185,800円	307,800円
3級	主任	8人	23.5%	222,900円	354,700円
4級	主任・課長補佐・所長	9人	26.5%	261,900円	388,300円
5級	課長補佐・所長 課長・教頭・参事	3人	8.8%	289,200円	400,600円
6級	課長・参事	7人	20.6%	320,600円	422,600円

- (注) 1 渡嘉敷村の給与条例に基づく給料表の級区分による職員数である。
 2 標準的な職務内容とは、それぞれの級に該当する代表的な職務である。



- (注) 平成18年に8級制から6級制に変更している。（旧給料表の1級及び2級並びに4級及び5級をそれぞれ統合）

4 職員の手当の状況

(1) 期末手当・勤勉手当

渡嘉敷村		沖縄県		国	
1人当たり平均支給額(25年度) 1,275 千円		1人当たり平均支給額(25年度) 1,426 千円		—	
(25年度支給割合) 期末手当 2.60 月分 勤勉手当 1.35 月分 (—)月分 (—)月分		(25年度支給割合) 期末手当 2.60 月分 勤勉手当 1.35 月分 (1.45)月分 (0.65)月分		(25年度支給割合) 期末手当 2.60 月分 勤勉手当 1.35 月分 (1.45)月分 (0.65)月分	
(加算措置の状況) ・無し		(加算措置の状況) ・役職加算 5~20% 管理職加算 10%		(加算措置の状況) ・役職加算 5~20% 管理職加算 10~25%	

(注) ()内は、再任用職員に係る支給割合である。

(2) 退職手当 (平成26年4月1日現在)

渡嘉敷村			国		
(支給率)	自己都合	応募認定・定年	(支給率)	自己都合	応募認定・定年
勤続20年	21.62 月分	27.0250 月分	勤続20年	21.62 月分	27.0250 月分
勤続25年	30.82 月分	36.570 月分	勤続25年	30.82 月分	36.570 月分
勤続35年	43.70 月分	52.44 月分	勤続35年	43.70 月分	52.44 月分
最高限度額	52.44 月分	52.44 月分	最高限度額	52.44 月分	52.44 月分
その他の加算措置	無		その他の加算措置	・定年前早期退職特例措置(2%~45%加算)	
(退職時特別昇給)	無				
1人当たり平均支給額	— 千円	18,032 千円			

(注) 退職手当の1人当たり平均支給額は、21~25年度に退職した職員に支給された平均額である。

(3) 特殊勤務手当 (平成26年4月1日現在)

支給実績(平成26年度決算)		3,459 千円		
支給職員1人当たり平均支給年額(平成26年度決算)		108,103 円		
職員全体に占める手当支給職員の割合(平成26年度)		54.2 %		
手当の種類(手当数)		5 種類		
手当の名称	主な支給対象職員	主な支給対象業務	支給実績 (平成25年度決算)	左記職員に対する支給単価
船舶乗務員手当	船長・機関長・船舶乗務員	村営船舶の運航に従事したとき	2,770 千円	月額 8,000円~20,000円
行旅病人等取扱手当	行旅病人等を取り扱う職員		0 千円	1回 1,500円~4,000円
暴風雨時勤務手当	暴風雨の来襲が予想されるため特に勤務を命じられた職員		245 千円	1時間 700円
防疫作業手当	防疫作業に従事する職員		0 千円	1日 290円
船舶運航管理者手当	旅客船の運航業務を適正かつ円滑に処理するため業務実施の基準を明確にし、輸送の安全を確保する業務に従事する職員			1月 4,000円

(4) 時間外勤務手当

支給実績(平成26年度決算)	4,077 千円
職員1人当たり平均支給年額(平成26年度決算)	89 千円
支給実績(平成25年度決算)	3,306 千円
職員1人当たり平均支給年額(平成25年度決算)	73 千円

(注) 職員1人当たり平均支給額を算出する際の職員数は、「支給実績(26年度決算)」と同じ年度の4月1日現在の総職員数(管理職員等、制度上時間外勤務手当の支給対象とはならない職員を除く。)である。

(5) その他の手当（平成26年4月1日現在）

手 当 名	内容及び支給単価	国の制度との異同	国の制度と異なる内容	支給実績 (平成26年度決算)	支給職員1人当たり 平均支給年額 (平成26年度決算)
扶養手当	扶養親族(配偶者、22歳に達する日以後の最初の3月31日までの間にある子、60歳以上の父母等)のいる職員に支給 ①配偶者 13,500円 ②扶養親族 6,500円 ③16歳～22歳の子1人につき 5,000円	同		10,448 千円	246,318 円
住居手当	住居を借り受けしている職員に支給 最高支給額 27,000円	同		4,920 千円	250,169 円
通勤手当	通勤距離が2km以上で、自動車等を利用している職員に支給 ①バス等 1ヶ月の定期券等の価額 ②自家用車 2,000円～(距離に応じて) 6,200円	異	自動車等使用の場合の距離区分	886 千円	34,074 円
管理職手当	管理又は監督の地位にある職員に支給 給料額の2%	異	国:8%～25%	1,321 千円	87,120 円
宿日直手当	宿日直勤務を命ぜられた職員勤務1回 4,200円	同		1,882 千円	4,200 から 50,400 円

5 特別職の報酬等の状況（平成26年4月1日現在）

区 分	給 料	月 額	等
給 料	村 長	581,400 円	(参考)類似団体における最高/最低額 840,000 円 / 230,400 円
	副 村 長	470,250 円	705,000 円 / 385,000 円
報 酬	議 長	207,000 円	395,000 円 / 140,000 円
	副 議 長	171,000 円	310,000 円 / 115,000 円
	議 員	162,000 円	290,000 円 / 100,000 円
期 末 手 当	村 長 副 村 長	(平成25年度支給割合) 2.95	月分
	議 長 副 議 長 議 員	(平成25年度支給割合) 2.95	月分
退 職 手 当	村 長	(算定方式) 581,400円×在職年数(4年)×500/100	(1期の手当額) 11,628,000円 (支給時期) 任期毎
	副 村 長	470,250円×在職年数(4年)×300/100	5,643,000円 任期毎
備 考			

- (注) 1 給料及び報酬の()内は、減額措置を行う前の金額である。
2 退職手当の「1期の手当額」は、4月1日現在の給料月額及び支給率に基づき、1期(4年=48月)勤めた場合における退職手当の見込額である。

6 職員数の状況

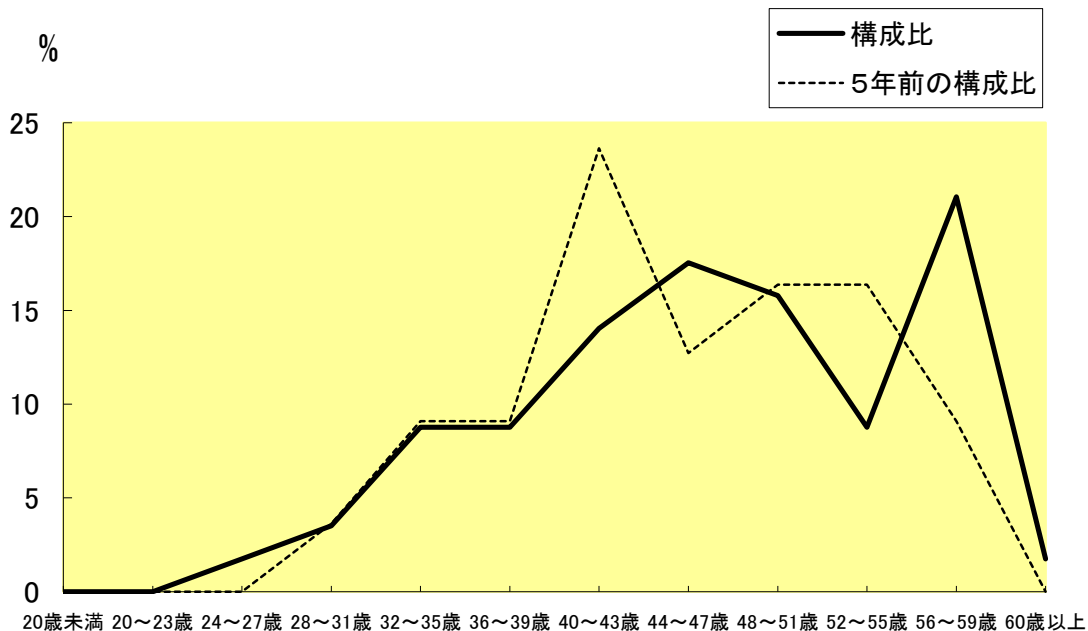
(1) 部門別職員数の状況と主な増減理由

(各年4月1日現在)

区 分 部 門		職 員 数		対前年 増減数	主な増減理由	
		平成25年	平成26年			
普通会計部門	一般行政部門	議会	1	1	1	・退職見込者等補充
		総務	7	7		
		税務	2	2		
		民生	7	8		
		衛生	2	2		
農林水産		3	3			
商工		2	2			
土木	2	2				
	計	26	27	1	<参考> 人口1,000人当たり職員数 42.9 人 (類似団体の人口1,000人当たり職員数 18.2 人)	
	教育部門	7	7			
	消防部門					
	小 計	33	34	0	<参考> 人口1,000人当たり職員数 54.1 人 (類似団体の人口1,000人当たり職員数 21.8 人)	
公営 企会 業計 等部 門	水道	1	1	1	・非常勤職員の採用	
	交通	22	23			
	その他	1	1			
	小 計	24	25	1		
合 計		57	59	3	<参考> 人口1,000人当たり職員数 85.3 人	
		[70]	[70]	[]		

(注) 1 職員数は一般職に属する職員数である。
2 []内は、条例定数の合計である。

(2) 年齢別職員構成の状況 (平成26年4月1日現在)



区 分	20歳 未満	20歳 ～ 23歳	24歳 ～ 27歳	28歳 ～ 31歳	32歳 ～ 35歳	36歳 ～ 39歳	40歳 ～ 43歳	44歳 ～ 47歳	48歳 ～ 51歳	52歳 ～ 55歳	56歳 ～ 59歳	60歳 以上	計
職員数	0人	1人	1人	2人	5人	5人	8人	10人	9人	5人	12人	1人	59人